

**Instrukcja  
obsługi  
oprogramowania**

**FRAKTAL  
STUDIO CELNE**

**Moduł CELINA (e-podpis)**

wersja 4.0  
lipiec 2013

## **Spis treści**

1.	CELINA (e-podpis) informacje ogólne .....	3
1.1.	Ogólne informacje o module CELINA (e-podpis) .....	3
1.2.	Warunki konieczne do dokonywania odpraw celnych importowych z podpisem elektronicznym z wykorzystaniem programu FRAKTAL STUDIO CELNE .....	3
1.3.	Konfiguracja adresu e-mail w programie .....	4
1.4.	Przygotowanie do zgłaszania spraw przywozowych w module CELINA (e-podpis) .....	4
2.	Obsługa modułu CELINA (e-podpis) .....	8
2.1.	Wyszukanie zgłoszenia w kartotece importów w sekcji CELINA (e-podpis) .....	8
2.2.	Podpisanie zgłoszenia SAD w sposób elektroniczny i jego wysyłka do systemu CELINA .....	9
2.2.1.	Faza 1: Wybór certyfikatu .....	10
2.2.2.	Faza 2: Wprowadzanie hasła zabezpieczającego certyfikat przed użyciem przez osoby niepowołane .....	10
2.2.3.	Faza 3: Wysłanie zgłoszenia SAD do systemu CELINA .....	11
2.3.	Sprostowanie SAD z podpisem .....	12
2.3.1.	Konieczne warunki, aby przygotowanie sprostowania było możliwe .....	12
2.3.2.	Tworzenie sprostowania SAD .....	12
2.4.	Unieważnienie zgłoszenia – komunikat WOU .....	13
2.5.	Odbieranie komunikatów z systemu CELINA - kartoteka wiadomości odebranych .....	15
2.6.	Obsługa komunikatu POD – powiadomienia o długu celnym .....	15
2.7.	Obsługa komunikatu PZC – poświadczonego zgłoszenia celnego .....	17
2.8.	Zakończenie odprawy celnej .....	18
2.9.	Wydruk poświadczonego zgłoszenia celnego .....	19

## 1. CELINA (e-podpis) informacje ogólne

### 1.1. Ogólne informacje o module CELINA (e-podpis)

Moduł CELINA (e-podpis) jest częścią systemu Fraktal Studio Celne. Moduł służy obsługi spraw przywozowych (importowych) zgłaszanych do systemu Celina i podpisanych za pomocą podpisu elektronicznego.

Zgłoszenia importowe (dokumenty SAD) w postaci plików XML są podpisywane cyfrowo i wysyłane do systemu Celina. Komunikaty z systemu Celina są odbierane, weryfikowane i przypisywane do właściwych spraw importowych.

Zgłoszenia importowe (dokumenty SAD) w postaci plików XML są przesyłane do systemu CELINA za pomocą poczty elektronicznej (wiadomości e-mail).

W związku z tym, że podpisane cyfrowo zgłoszenia importowe są przesyłane do systemu CELINA za pośrednictwem poczty elektronicznej, to nie można sprawdzać ich stanu za pomocą systemu CELINA WebCel. Wynika to ze specyfiki systemu CELINA.

Moduł działa analogicznie do programu FRAKTAL ECS++ obsługującego sprawy wywozowe.

### 1.2. Warunki konieczne do dokonywania odpraw celnych importowych z podpisem elektronicznym z wykorzystaniem programu FRAKTAL STUDIO CELNE

W przypadku chęci skutecznego dokonywania zgłoszeń celnych importowych z podpisem elektronicznym z wykorzystaniem programu FRAKTAL STUDIO CELNE – modułu SAD wraz z modulem CELINA (e-podpis) – konieczne jest:

- **posiadanie ważnego i poprawnie zainstalowanego certyfikatu** do podpisywania zgłoszeń celnych, wydanego przez Administrację Celną; można używać tego samego certyfikatu, który jest wykorzystywany w systemie ECS lub INTRASTAT;
- założenie **oddzielnego konta (adresu) mailowego** na potrzeby komunikacji z systemem CELINA i skonfigurowanie go w programie FRAKTAL STUDIO CELNE (\*); ten adres mailowy będzie od tej pory Państwa zwrotnym adresem e-mail w zgłoszeniach importowych; (\*\*)(\*\*\*)
- **podawanie tego adresu e-mail jako "zwrotnego adresu e-mail"** w każdym zgłoszeniu importowym (na zakładce „Dane dodatkowe”); zalecane jest wprowadzenie tego adresu we wzorcu zgłoszenia, jeśli z takich wzorców Państwo korzystają;
- **wybranie jako systemu docelowego systemu CELINA z podpisem elektronicznym** (na zakładce Status przetwarzania); zalecane jest ustawienie tego we wzorcu

(\*) W przypadku skonfigurowania swojej skrzynki osobistej jako zwrotnego adresu e-mail do zgłoszeń elektronicznych w imporcie skutkiem może być utrata nadchodzących wiadomości mailowych i ich losowe, naprzemienne odbieranie przez program pocztowy i program FRAKTAL STUDIO CELNE. Wówczas niektóre wiadomości będą w Państwa dotychczasowym programie pocztowym, a niektóre w programie FRAKTAL STUDIO CELNE.

(\*\*) Nie ma potrzeby rejestracji tego adresu w PDR lub w jakikolwiek sposób przekazywania go Administracji Celnej.

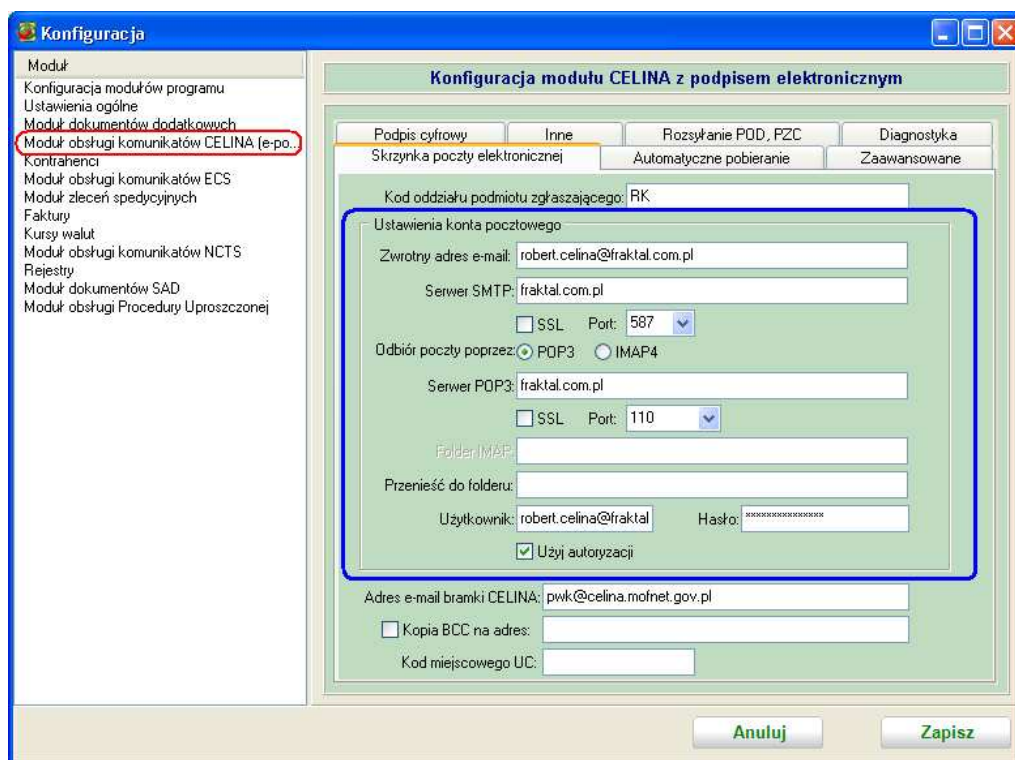
(\*\*\*) Adres e-mail na potrzeby zgłoszeń celnych importowych nie musi być zgodny z adresem e-mail, który znajduje się w certyfikacie służącym do podpisywania tych zgłoszeń celnych. Zmiana (odnowienie) certyfikatu nie wymusza zmiany zwrotnego adresu e-mail na inny.

### 1.3. Konfiguracja adresu e-mail w programie

Przed wysłaniem pierwszego zgłoszenia importowego z podpisem elektronicznym konieczne jest skonfigurowanie programu i podanie parametrów założonego konta (adresu) e-mail, a mianowicie:

- adresu e-mail
- serwera SMTP – poczty wychodzącej wraz z portem i ewentualne zaznaczenie opcji korzystania z połączenia szyfrowanego
- serwera POP3 – poczty przychodzącej wraz z portem i ewentualne zaznaczenie opcji korzystania z połączenia szyfrowanego
- użytkownika i jego hasła – niezbędnych do tego, by program mógł mieć dostęp do skrzynki mailowej
- zaznaczenia, że program ma używać autoryzacji.

Oto przykładowa konfiguracja programu – zakładka „Skrzynka poczty elektronicznej” w ramach konfiguracji modułu obsługi komunikatów CELINA (e-podpis)



### 1.4. Przygotowanie do zgłaszania spraw przywozowych w module CELINA (e-podpis)

Przygotowanie zgłoszenia celnego importowego do tego, by można je było wysłać do systemu CELINA i odprawić w sposób elektroniczny, w szczególności bez konieczności drukowania papierowej kopii dokumentu SAD, jest praktycznie identyczne jak przygotowanie standardowego zgłoszenia importowego.

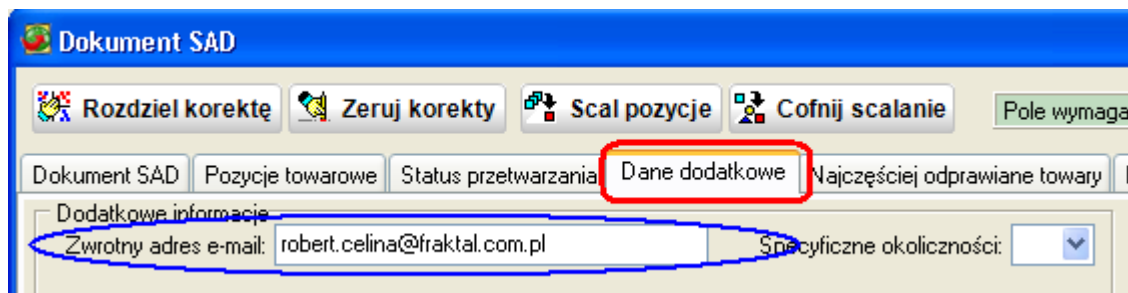
## Zwrotny adres e-mail

Jedyną różnicą, na którą należy zwrócić uwagę, jest konieczność umieszczenia w zgłoszeniu elektronicznym zwrotnego adresu e-mail, na który to adres mają być odsyłane komunikaty z systemu CELINA informujące o kolejnych etapach obsługi takiego zgłoszenia przez administrację celną.

Zwrotnym adresem e-mail jest adres (konto) założone przez Państwa specjalnie na potrzeby wymiany komunikatów z systemem CELINA i poprawnie skonfigurowane w programie FRAKTAL STUDIO CELNE.

Zalecamy, by wpisać zwrotny adres e-mail we wzorcach zgłoszeń importowych, których Państwo używają.

Oto ekran z przygotowywanego zgłoszenia celnego z wypełnionym polem na adres zwrotny e-mail:



### UWAGA!

**Jeśli w zgłoszeniu celnym nie zostanie podany zwrotny adres e-mail, to system CELINA nie odeśle żadnego komunikatu zwrotnego dotyczącego tego zgłoszenia, w szczególności komunikatu PZC, czyli Potwierdzonego Zgłoszenia Celnego. Nie będzie też możliwe znalezienie tego zgłoszenia na stronie internetowej systemu CELINA WebCel.**

## Wybór systemu docelowego: CELINA z podpisem elektronicznym

Przed zatwierdzeniem dokumentu SAD należy wybrać, że zgłoszenie celne będzie przesyłane do systemu CELINA w formie podpisanej elektronicznie.

W tym celu podczas edycji dokumentu SAD należy przejść na zakładkę „Status przetwarzania” i zmienić system docelony na **CELINA z podpisem elektronicznym**.

Oto ekran przygotowywanego zgłoszenia celnego z wybranym właściwie systemem docelowym:

## Zatwierdzanie dokumentu SAD

Przy zatwierdzaniu dokumentu SAD należy zwrócić uwagę na to, że nie ma potrzeby drukowania dokumentu SAD, SAD-BIS, DV1 czy załączników. Komplet informacji wymaganych do odprawy celnej jest przekazywany w wysłanym do systemu CELINA pliku XML (podpisanym elektronicznie).

Należy się też upewnić, że jako docelowy system celny wybrano CELINA (z podpisem cyfrowym).

Wszystkie elementy, na które należy zwrócić uwagę przy zatwierdzaniu zgłoszenia pokazuje obrazek:

W przypadku zatwierdzania zgłoszenia celnego kierowanego do systemu CELINA w formie elektronicznej z podpisem cyfrowym do Państwa dyspozycji są trzy możliwości – zaznaczone na powyższym obrazku na czerwono:

1. **Tylko zapisz** – powoduje zatwierdzenie dokumentu SAD i zapisanie go w bazie danych z nadanym numerem własnym; w kartotece importów modułu CELINA (e-podpis) tworzony jest nowy import, a zgłoszenie SAD (w postaci XMLa) jest do tego importu podłączane; przygotowany XML nie jest jeszcze podpisany cyfrowo i nie został wysłany do systemu CELINA
2. **Zapisz i podpis cyfrowo** – powoduje zatwierdzenie dokumentu SAD i zapisanie go w bazie danych z nadanym numerem własnym; w kartotece importów modułu CELINA (e-podpis) tworzony jest nowy import, a zgłoszenie SAD (w postaci XMLa) jest do tego importu podłączane; przygotowany XML jest automatycznie podpisywany cyfrowo – program może wówczas wyświetlić okno wyboru certyfikatu i

- może poprosić o podanie hasła dostępu do certyfikatu; powstaje zatem podpisany cyfrowo XML zgłoszenia celnego, ale nie jest on wysyłany do systemu CELINA;
3. **Zapisz, podpisz i wyślij** – powoduje zatwierdzenie dokumentu SAD i zapisanie go w bazie danych z nadanym numerem własnym; w kartotece importów modułu CELINA (e-podpis) tworzony jest nowy import, a zgłoszenie SAD (w postaci XMLa) jest do tego importu podłączane; przygotowany XML jest automatycznie podpisywany cyfrowo – program może wówczas wyświetlić okno wyboru certyfikatu i może poprosić o podanie hasła dostępu do certyfikatu; powstaje zatem podpisany cyfrowo XML zgłoszenia celnego i jest on od razu wysyłany do systemu CELINA

Jeśli zgłoszenie celnej nie zostanie od razu podpisane cyfrowo i wysłane do systemu CELINA, to konieczne jest przejście do kartoteki importów, odszukanie w niej utworzonego właśnie importu, przejście do listy komunikatów tego importu, a następnie wykonanie czynności, które nie zostały wykonane przy zatwierdzaniu zgłoszenia: podpisanie komunikatu i jego wysłanie do systemu CELINA. Szczegółowe informacje o tych operacjach są umieszczone w następnym rozdziale.

## 2. Obsługa modułu CELINA (e-podpis)

### 2.1. Wyszukanie zgłoszenia w kartotece importów w sekcji CELINA (e-podpis)

Po zatwierdzeniu pierwszej wersji zgłoszenia SAD w kartotece importów powstaje nowy wpis opatrzony numerem własnym zgłoszenia. W opcjach pracy programu możliwe jest określenie sposobu nadawania numerów własnych poszczególnym importom.

Po kliknięciu na ikonę „Importy” w sekcji „CELINA (e-podpis)” - niebieska cyfra 1 – otwiera się kartoteka importów:

The screenshot shows the 'Kartoteka importów - zgłoszenia celne (tylko otwarte)' window. The sidebar on the left contains various icons, with 'Importy' circled in blue and labeled '1'. The main window displays a table of import entries with columns: 'Nr w Celinie', 'Utworzenie', 'Opis', 'Nr własny', 'Kontrola', and 'Status'. The first row is highlighted in blue and labeled '2'. Below the table, there is a 'Szczegóły' section with an 'Uwagi:' field. A pink circle labeled '3' highlights the 'Komunikaty' button in the toolbar.

Nr w Celinie	Utworzenie	Opis	Nr własny	Kontrola	Status
	2013-04-26 16:09:15	John Smith	13SRK00001		1 - przed wysłaniem
	2011-10-06 13:24:49	BUMERANG SP. Z O.O.	11S0000004		2 - wysłany do Celiny
	2011-09-09 12:13:51	XYZ Sp. z o.o.	IM/11/0002		1 - przed wysłaniem
OGL/359000/00/000074/2010	2010-07-12	BUMERANG SP. Z O.O.	10SRK00009		5 - zarejestrowany
OGL/359000/00/000073/2010	2010-07-06	BUMERANG SP. Z O.O.	10SRK00006		5 - zarejestrowany

Po wskazaniu właściwego importu w kartotece – fioletowa cyfra 2 – należy kliknąć na przycisk „Komunikaty” oznaczony na różowo wraz z cyfrą 3. Po tym otworzy się kartoteka komunikatów tego importu zawierająca na początku tylko przygotowane i zatwierdzone zgłoszenie celne.



## 2.2. Podpisanie zgłoszenia SAD w sposób elektroniczny i jego wysyłka do systemu CELINA

Po odszukaniu importu i przejściu do listy jego komunikatów powinno otworzyć się okno:

The screenshot shows the 'Komunikaty systemu CELINA (Nr własny: 13SRK00001)' window. The interface includes a left sidebar with navigation options like 'Kartoteki', 'CELINA', 'Importy', 'Komunikaty', 'PZC/POD', 'Wiadomości wysłane', 'Wiadomości odebrane', 'CRM - Kontakty', 'Dokumenty', 'Dokumenty SAD', 'ECS', 'Fakturowanie', 'ICS', 'NCTS', 'Procedura uproszczona', 'Rejestry', 'Słowniki', 'Zlecenia', and 'Administracja'. The main area shows a search bar, filters, and a table of messages.

Numer w Celinie	Symbol	Nazwa komunikatu	Utworzenie	Opis	Nr własny	Status
>	SAD	Zgłoszenie celne do proś	2013-04-26 16:09:15	John Smith	13SRK00001	wprowa

Below the table, the XML view of the selected message is displayed:

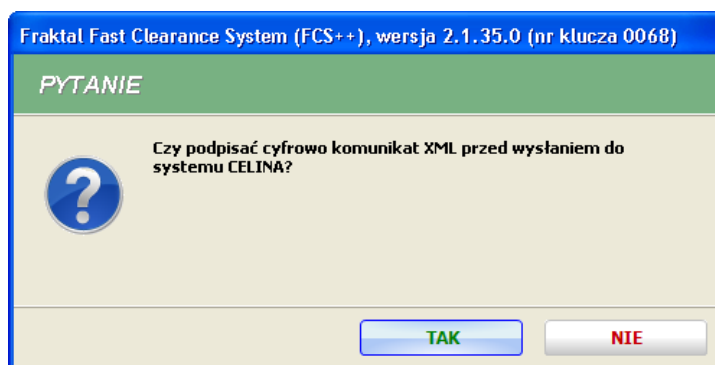
```
<?xml version="1.0" encoding="WINDOWS-1250" ?>
<!-- <!DOCTYPE SAD_PL_SYSTEM "SAD_PL_PUB_114.dtd" -->
<!-- Studio Oprogramowania FRAKTAL - Fraktal STUDIO++, wersja 1.3.0.2/2.59 -->
<SAD xmlns="http://www.krakow.uc.gov.pl/Celina/CLN-XML/xsd/SADw2r0.xsd"
EmailPodmiotu="robert.celina@fraktal.com.pl">
  <Zgloszenie NrWlasny="13SRK00001" P1a="DM" P1b="A" LiczbaPozycji="1" LiczbaOpakowan="1"
KrajWysylki="US" KrajPrzeznaczenia="PL" Kontenery="0" RodzajTransakcji="11" MasaBrutto="1">
  <Rodzaj Typ="H" Podtyp="A" Powiadomienie="0"/>
  <UC UCZgloszenia="PL359000" UCGraniczny="PL359000">
    <Lokalizacja UC="PL359000"/>
  </UC>
  <Nadawca PozId="1" Nazwa="John Smith" UlicaNumer="Abbey Road 123"
Miejscowosc="Londyn" KodPocztowy="5KJ1W3" Kraj="GB" TIN="GB1234567890" EORI="NATURAL PERSON"/>
  <Odbiorca PozId="1" Nazwa="John Smith" UlicaNumer="Abbey Road 123"
Miejscowosc="Londyn" KodPocztowy="5KJ1W3" Kraj="GB" TIN="GB1234567890" EORI="NATURAL PERSON"/>
  <ZglaszajacyPrzedstawiciel Przedstawicielstwo="2" Nazwa="STUDIO OPROGRAMOWANIA
FRAKTAL" UlicaNumer="ul. Konstruktorska 4 p.213" Miejscowosc="Warszawa" KodPocztowy="02-673"
Kraj="PL" Regon="61017266000000" TIN="PL7740010789" NrWpisu="0001/2000">
  </ZglaszajacyPrzedstawiciel Przedstawicielstwo="2" Nazwa="STUDIO OPROGRAMOWANIA
FRAKTAL" UlicaNumer="ul. Konstruktorska 4 p.213" Miejscowosc="Warszawa" KodPocztowy="02-673"
Kraj="PL" Regon="61017266000000" TIN="PL7740010789" NrWpisu="0001/2000">
</Zgloszenie>
</SAD>
```

Po kliknięciu na wskazany przycisk („Wyślij e-mail”) program najpierw podpisze wskazany dokument SAD, jeśli nie został jeszcze podpisany, a następnie podejmie próbę jego wysłania na adres bramki systemu CELINA.

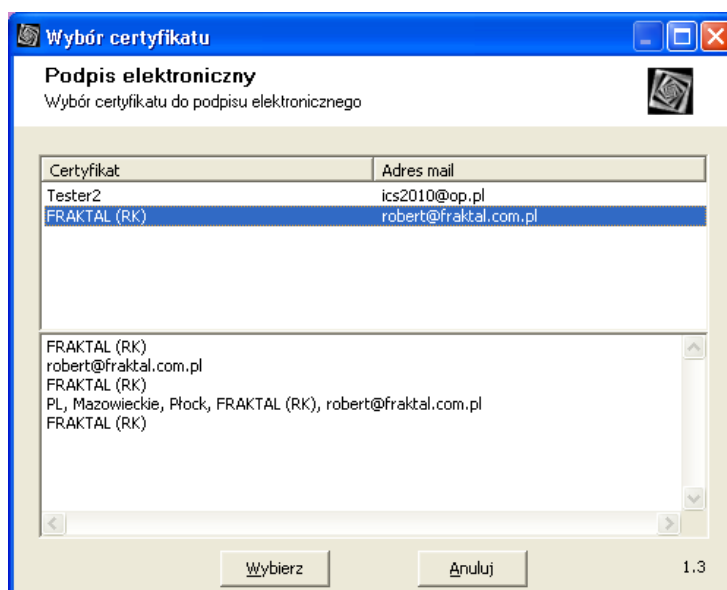
### 2.2.1. Faza 1: Wybór certyfikatu

Po kliknięciu na wskazany przycisk („Wyślij e-mail”) program najpierw podpisze wskazany dokument SAD, jeśli nie został jeszcze podpisany.

Program najpierw spyta, czy podpisać cyfrowo wskazany komunikat:



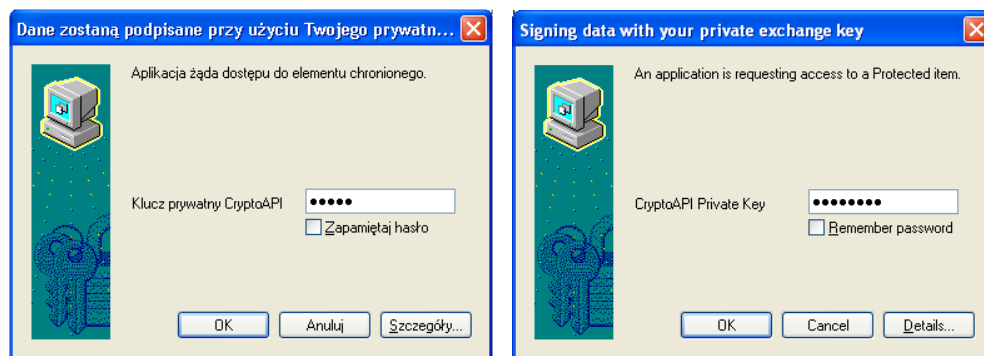
W tym celu zostanie wyświetlone okno z dostępnymi certyfikatami:



Proszę wybrać właściwy certyfikat klikając na odpowiedni wiersz, po czym proszę kliknąć na przycisk „Wybierz”.

### 2.2.2. Faza 2: Wprowadzanie hasła zabezpieczającego certyfikat przed użyciem przez osoby niepowołane

Po wybraniu certyfikatu otworzy się okno, w którym należy wprowadzić hasło zabezpieczające certyfikat przed użyciem przez osoby trzecie (lewy obrazek dla polskiej wersji językowej Windows, prawy dla angielskiej):

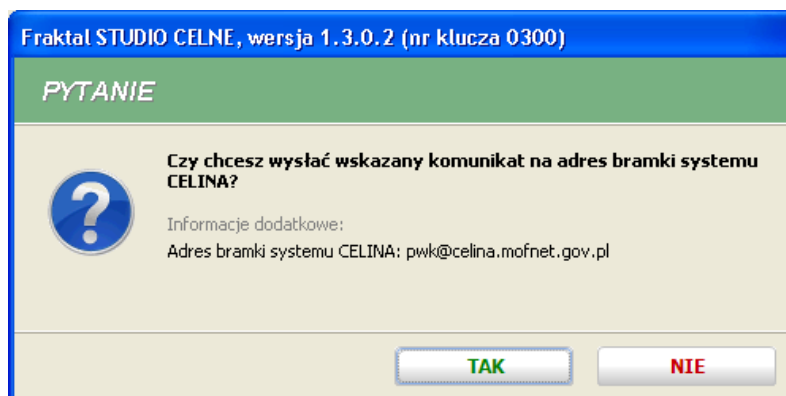


Proszę wpisać właściwe hasło, po czym proszę kliknąć OK.

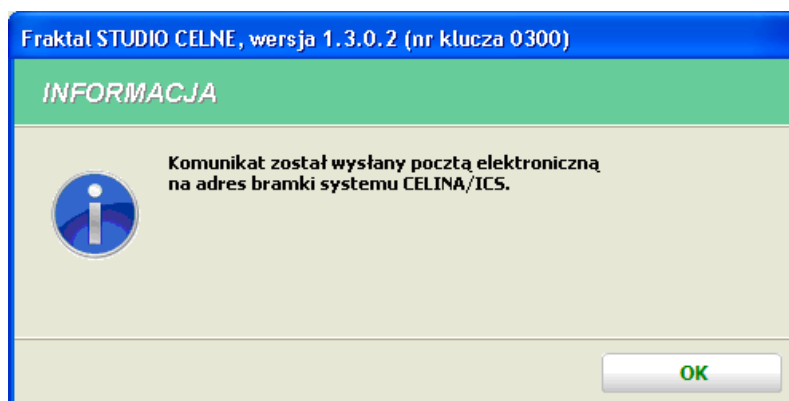
W celu właściwego zabezpieczenia certyfikatu proszę nie zaznaczać opcji „Remember password”.

### 2.2.3. Faza 3: Wysłanie zgłoszenia SAD do systemu CELINA

Po wprowadzeniu hasła do certyfikatu i skutecznym podpisaniu zgłoszenia SAD program pyta, czy wysłać ten komunikat na adres bramki systemu CELINA:



Po wyrażeniu zgody na wysłanie komunikatu program wysyła podpisany SAD do systemu CELINA. Jeśli komunikat zostanie poprawnie wysłany pocztą elektroniczną, to program wyświetli komunikat:



## 2.3. Sprostowanie SAD z podpisem

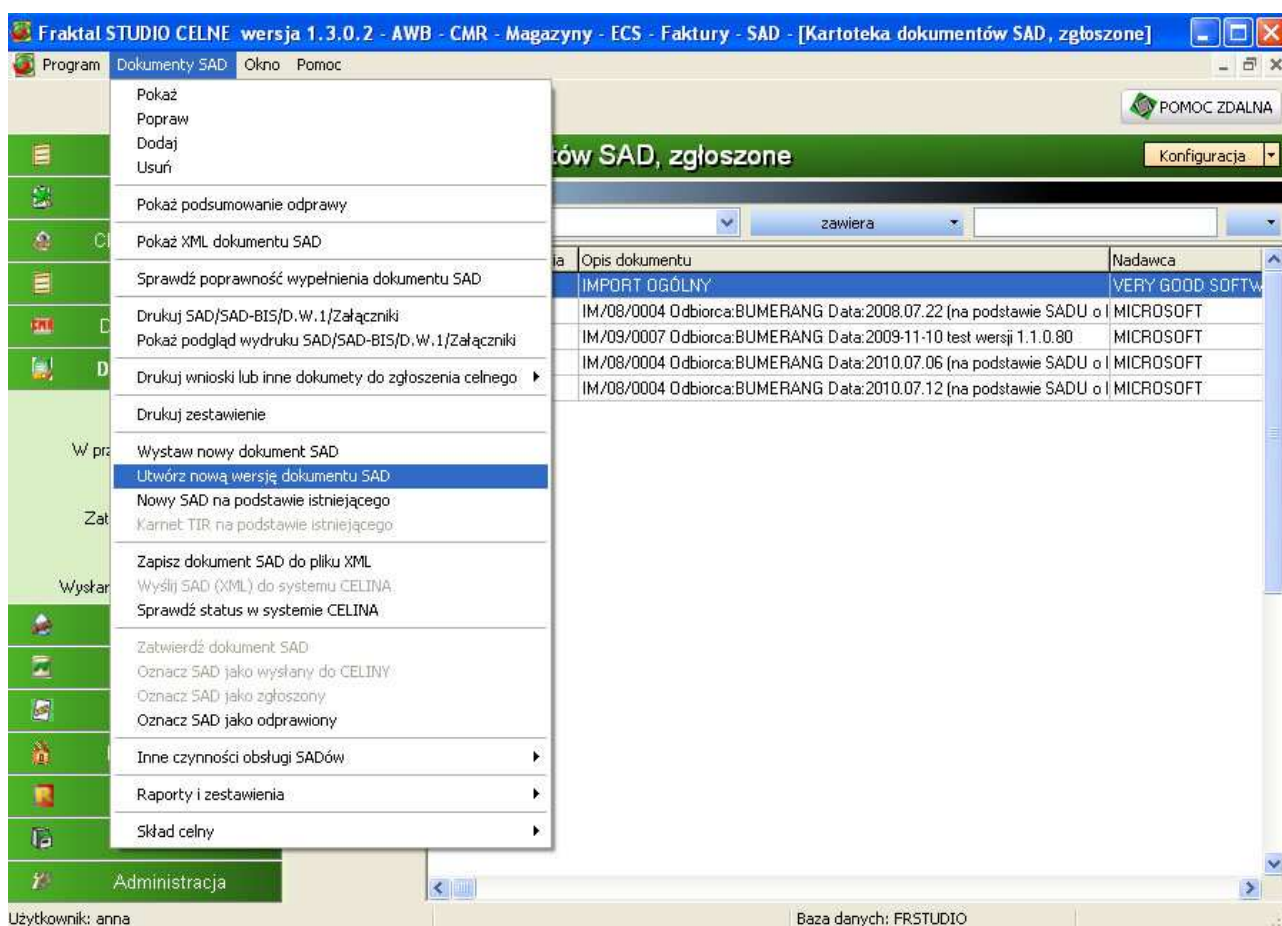
### 2.3.1. Konieczne warunki, aby przygotowanie sprostowania było możliwe

Program FRAKTAL STUDIO CELNE umożliwi przygotowanie sprostowania SAD z podpisem elektronicznym do systemu CELINA, gdy spełnione są następujące warunki:

- ⇒ odebrano w programie komunikat CLNE (nadanie numeru OGL)
- ⇒ komunikat CLNE został zweryfikowany i przetworzony i uzyskał odpowiedni status a numer OGL jest widoczny (dzieje się to automatycznie w momencie przetworzenia komunikatu)

### 2.3.2. Tworzenie sprostowania SAD

Jeśli mamy spełnione warunki umożliwiające wystawienie sprostowania przechodzimy do kartoteki dokumentów SAD. Znajdujemy i zaznaczamy dokument, który chcemy sprostować a następnie z menu górnego wybieramy polecenie „Nowy SAD na podstawie istniejącego”:



W nowo utworzonym dokumencie wprowadzamy poprawki i zmiany, które wymagają sprostowania.

Zatwierdzamy dokument.

W momencie zatwierdzenia dokumentu dodawana jest do niego automatycznie informacja o tym, że dokument jest sprostowaniem.

Utworzony XML będzie zawierać numer OGL sprawy, datę sprostowania i numer kolejny sprostowania.

Sprostowanie wysyła się do systemu CELINA tak samo, jak pierwotne zgłoszenie.

Na sprostowanie zgłoszenia system CELINA odsyła komunikat PWK1 z numerem "SSAD".

---

## 2.4. Unieważnienie zgłoszenia – komunikat WOU

---

*Możliwość akceptacji sprostowania jest zależna nie tylko od kwestii technicznych, ale przede wszystkim od tego, czy zgłoszenie na danym etapie przetwarzania przez Administrację Celną może być sprostowane. Szczegóły reguluje Wspólnotowy Kodeks Celny - artykuł nr 65:*

*Po przyjęciu zgłoszenia przez organy celne zgłaszający może dokonać, na własną prośbę, sprostowania jednego lub kilku elementów zgłoszenia. Sprostowanie nie może spowodować, aby zgłoszenie dotyczyło towarów innych niż te, które początkowo były nim objęte.*

*Jednakże organy celne nie zezwalają na dokonanie jakiegokolwiek sprostowania, jeżeli odpowiedni wniosek został przedstawiony po tym jak organy te:*

- a) poinformowały zgłaszającego o zamiarze przeprowadzenia rewizji towarów, lub*
- b) stwierdziły nieprawidłowość danych zawartych w zgłoszeniu, lub*
- c) zwolniły towary.*

Wysłanie sprostowania nie jest możliwe m.in. po otrzymaniu informacji o rewizji (komunikat CLNR).

W przypadkach, w których nie jest możliwe sprostowanie zgłoszenia importowego, może być konieczne jego unieważnienie poprzez wystawienie w programie FRAKTAL STUDIO CELNE wniosku o unieważnienie zgłoszenia (komunikat WOU) i wysłanie go do systemu CELINA po uprzednim podpisaniu za pomocą klucza do bezpiecznej transmisji danych.

Komunikat WOU tworzony jest w kartotece Importów, po otwarciu okna z komunikatami dla danej sprawy. Aby wystawić WOU należy wcisnąć przycisk **Dodaj**.

Fraktal STUDIO CELNE wersja 1.3.0.2 - AWB - CMR - Magazyny - ECS - Faktury - SAD - [Komunikaty systemu CELINA (Nr własny...]

Program Komunikaty systemu CELINA Okno Pomoc

POMOC ZDALNA

### Komunikaty systemu CELINA (Nr własny: 11S0000001)

Konfiguracja

Wyszukiwanie: [ ] zawiera [ ]

Wniosek o unieważnienie zgłoszenia WOU  
 Informacja o przedstawieniu towaru IPT  
 Ukryj komunikaty PWK1  Ukryj komunikaty PWK2  Ukryj komunikaty PPZC/PPOD

Pokaż komunikaty zawierające tekst: [ ]

Numer w Celinie	Symbol	Nazwa komunikatu	Utworzenie	Opis	Nr własny
>	SAD	Zgłoszenie celne do pro...	2011-01-25 16:	GENTO SP. Z O.O	11S0000001

Podgląd komunikatu XML

```
<?xml version="1.0" encoding="WINDOWS-1250"?>
<!-- <!DOCTYPE SAD_PL SYSTEM "SAD_PL_PUB_114.dtd"> -->
<!-- Studio Oprogramowania FRAKTAL - Fraktal STUDIO++, wersja
1.1.0.130/2.19 -->
<SAD
xmlns="http://www.krakow.uc.gov.pl/Celina/CLN-XML/xsd/S&Dw2r0.xsd">
  <Zgloszenie NrWlasny="11S0000001" P1a="IM" P1b="A"
LiczbaPozycji="1"
  LiczbaOpakowan="0" Kontenery="0" RodzajTransakcji="11"
MasaBrutto="3550">
    <Rodzaj Typ="H" Podtyp="A" Powiadomienie="0"/>
    <UC UCZgloszenia="PL359000" UCGraniczny="PL359000">
      <Lokalizacja UC="PL359000"/>
    </UC>
  </Zgloszenie>
</SAD>
```

Użytkownik: anna Baza danych: FRSTUDIO

Moduł CELINA (e-podpis): Wniosek o unieważnienie [WOU]

WOU

Nr własny: [ ]

Nr w Celinie: [ ]

Powód: [ ]

Zgłaszający

TIN: [ ] Kartoteka

Nazwa: [ ]

Ulica, nr domu: [ ]

Miejscowość: [ ] Poczta: [ ]

Kraj: [ ]

Urząd celny zgłoszenia

Kod UC: [ ]

Miejsce / data / osoba składająca wniosek

Miejsce: [ ]

Osoba: Kowalska Anna

Data: 2013-07-09

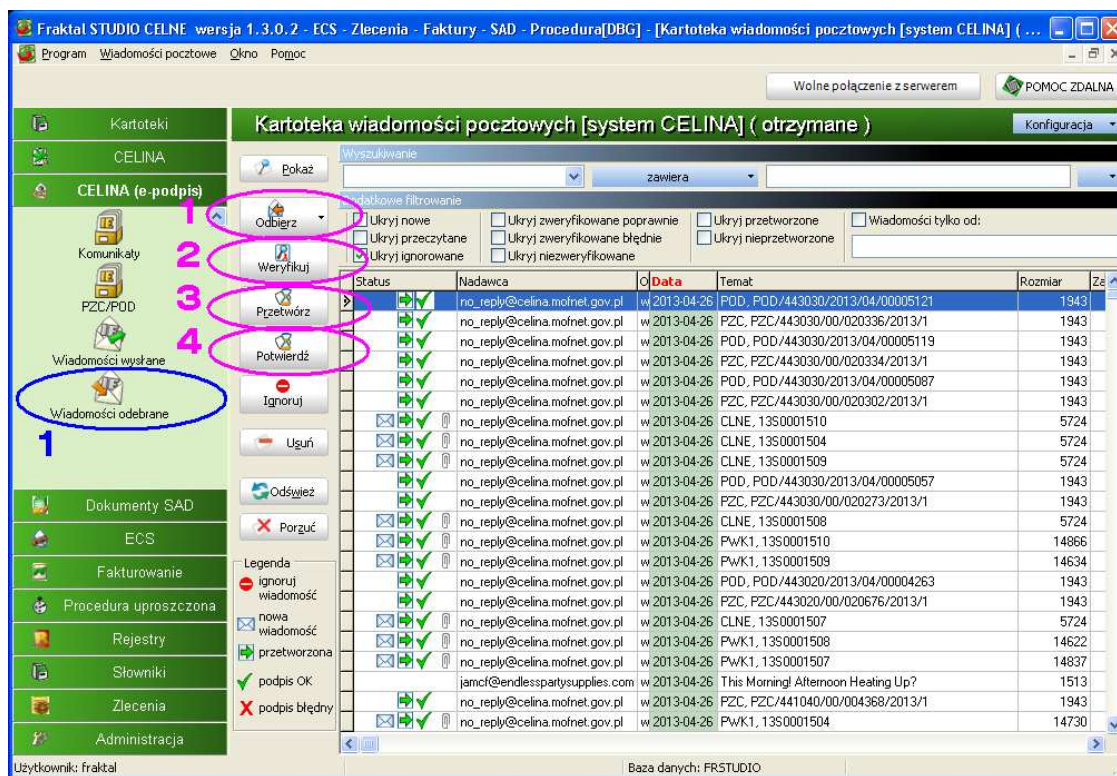
E-mail podmiotu: jcs@fraktal.com.pl

Porzuć Pokaż podgląd XML Zapisz

## 2.5. Odbieranie komunikatów z systemu CELINA - kartoteka wiadomości odebranych

Możliwe jest też przeglądanie kartoteki wiadomości odebranych z systemu CELINA w poszukiwaniu nowych wiadomości mailowych, w szczególności komunikatów PZC i POD. Do otwarcia kartoteki wiadomości mailowych otrzymanych z systemu CELINA należy użyć ikonki oznaczonej na niebiesko cyfrą 1 – „Wiadomości odebrane” w sekcji „CELINA (e-podpis)”.

Na poniższym obrazku pokazana jest kartoteka wiadomości mailowych odebranych z systemu CELINA:



Odebranie wiadomości mailowych z systemu CELINA – kliknij na przycisk „Odbierz” – **cyfra 1**.

Weryfikacja podpisów cyfrowych w komunikatach odebranych z systemu CELINA takich jak PWK1, PWK2, PWK4, CLNE, CLNR – kliknij na przycisk „Weryfikuj” – **cyfra 2**.

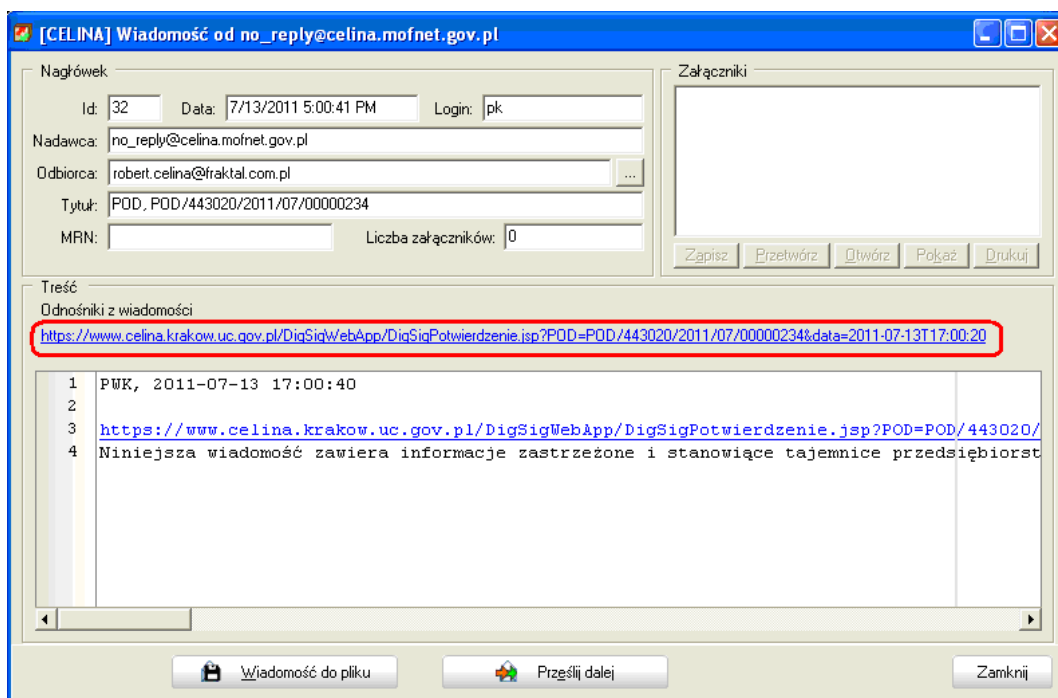
Przetworzenie zweryfikowanych załączników XML w odebranych wiadomościach mailowych z systemu CELINA – kliknij na przycisk „Przetwórz” – **cyfra 3**.

Potwierdzenie odebrania komunikatu POD lub PZC – kliknij na przycisk „Potwierdź” – **cyfra 4**.

## 2.6. Obsługa komunikatu POD – powiadomienia o długu celnym

Komunikaty POD (Powiadomienie O kwocie wynikającej z Długu celnego) są przesyłane przez system Celina i są przeznaczone dla składającego elektroniczne zgłoszenie celne SAD. Komunikaty te w odróżnieniu od innych komunikatów z systemu Celina nie są wysyłane do podmiotu jako załączniki XML do wiadomości e-mail, lecz w listach przesyłane są jedynie odnośniki (URL) do właściwych dokumentów, które należy dopiero pobrać z systemu CELINA.

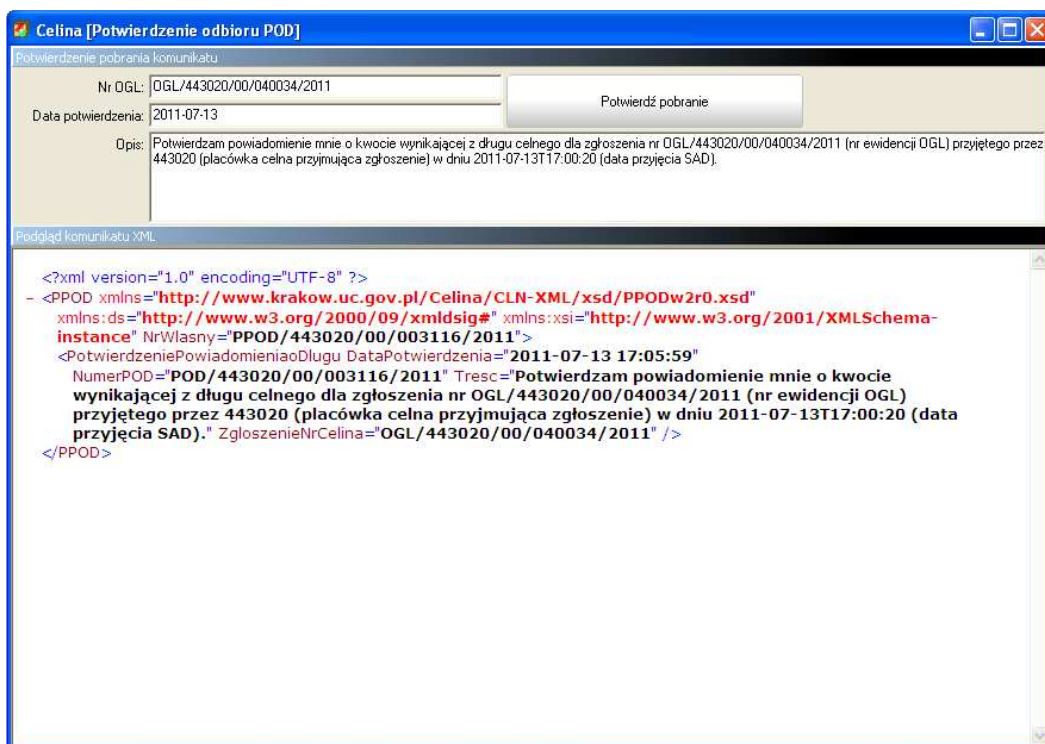
Po otrzymaniu wiadomości z komunikatem POD należy otworzyć taką wiadomość mailową:



Następnie proszę kliknąć na wypisany nad treścią i zaznaczony na powyższym obrazku link. Rozpocznie to proces informowania systemu CELINA o zapoznaniu się z długiem celnym. Wymaga to użycia certyfikatu.

**UWAGA! Proszę nie klikać na link pokazany w okienku podglądu treści wiadomości mailowej w linii 3.**

Po kliknięciu na wskazany link otworzy się okno, które pokaże informacje udostępnione przez system CELINA oraz umożliwi potwierdzenie zapoznania się z kwotą długu celnego.

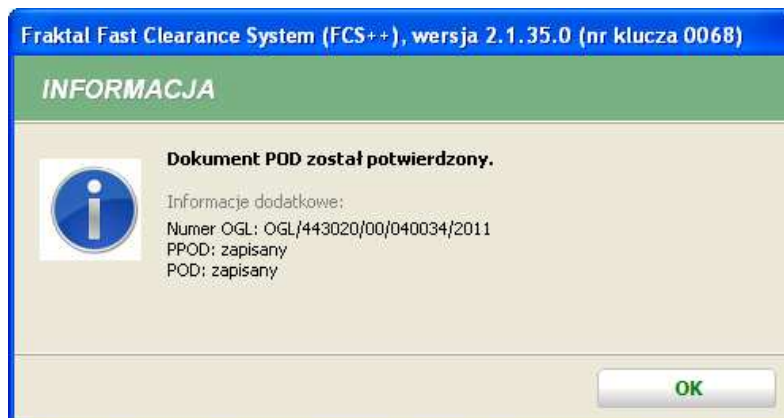


Proszę kliknąć na przycisk „Potwierdź pobranie”.



Jeśli certyfikat był już używany i wprowadzono hasło do jego użycia, to program wykorzysta ten certyfikat. Jeśli jest to pierwsza operacja z wykorzystaniem certyfikatu, to program poprosi o wprowadzenie hasła umożliwiającego wykorzystanie certyfikatu.

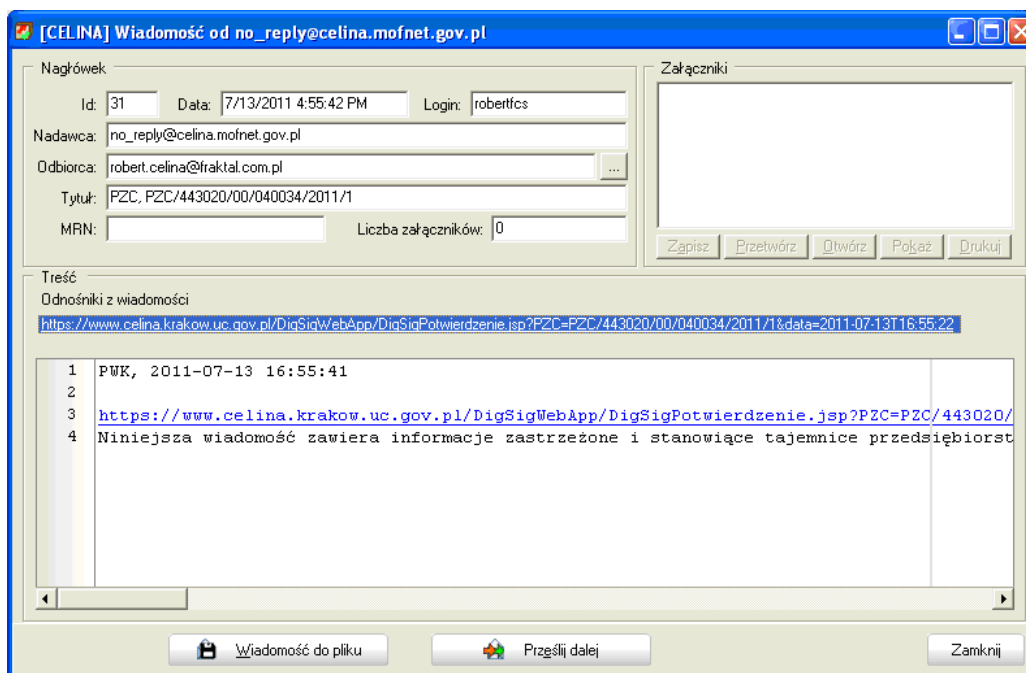
Po skutecznym potwierdzeniu zapoznania się z długim cełnym program wyświetli poniższy komunikat wraz z numerem OGL. Komunikat POD trafi na listę komunikatów importu.



## 2.7. Obsługa komunikatu PZC – poświadczonego zgłoszenia celnego

Komunikaty PZC (Poświadczone Zgłoszenie Celne) są przesyłane przez system Celina i są przeznaczone dla składającego elektroniczne zgłoszenie celne SAD. Komunikaty te, tak samo jak komunikaty POD, w odróżnieniu od innych komunikatów z systemu Celina nie są wysyłane do podmiotu jako załączniki XML do wiadomości e-mail, lecz w listach przesyłane są jedynie odnośniki (URL) do właściwych dokumentów, które należy dopiero pobrać z systemu CELINA.

Po otrzymaniu wiadomości z komunikatem POD należy otworzyć taką wiadomość mailową:

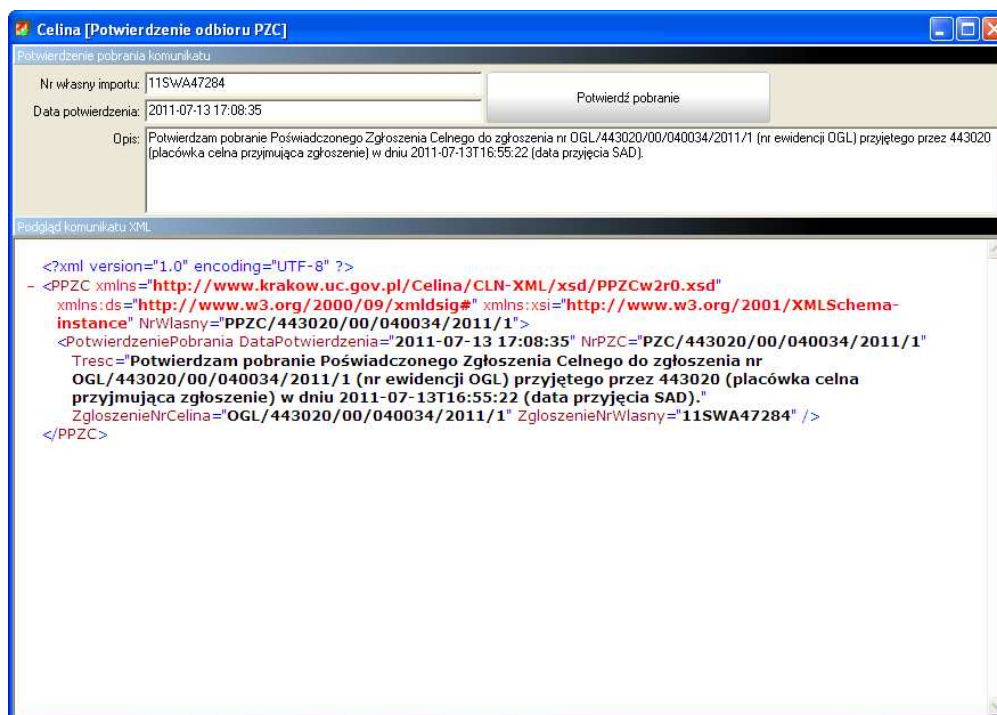


Następnie proszę kliknąć na wypisany nad treścią i zaznaczony na powyższym obrazku link. Rozpocznie to proces informowania systemu CELINA o pobraniu poświadczonego zgłoszenia celnego, równoznacznego z

odebraniem potwierdzonej przez urząd celny kopii papierowego formularza SAD w przypadku zgłoszeń tradycyjnych. Proces pobrania poświadczonego zgłoszenia celnego wymaga użycia certyfikatu.

**UWAGA! Proszę nie klikać na link pokazany w okienku podglądu treści wiadomości mailowej w linii 3.**

Po kliknięciu na wskazany link otworzy się okno, które pokaże informacje udostępnione przez system CELINA oraz umożliwi pobranie poświadczonego zgłoszenia celnego.



## 2.8. Zakończenie odprawy celnej

Po potwierdzeniu pobrania komunikatów PZC i POD dokument SAD zostaje oznaczony jako odprawiony. W taki sam stan przestawiana jest przesyłka, a pozycje magazynowe są oznaczane jako gotowe do wydania. Status importu zmienia się na „zakończony”.

## 2.9. Wydruk poświadczonych zgłoszeń celnych

Wydrukowanie poświadczonych zgłoszeń celnych jest możliwe po przejściu do listy komunikatów importu, a następnie wskazanie komunikatu PZC i wybranie opcji „Pokaż”. Na ekranie pojawi się podsumowanie danych z komunikatu PZC:

**PZC - Poświadczony zgłoszenie celne nr:** PZC/443030/00/010000/2013/1

Nr SAD: 1300000000  
 Nr Celina: OGL/443030/00/010000/2013  
 Data przyjęcia: 2013-04-26 16:15:21  
 Data zwolnienia: 2013-04-26 16:16:00

Email zwrotny: [redacted]  
 Dane zgłaszającego: Agent Celný, [redacted]  
 (022) 606-2000  
 Miejsce i data zgl.: WARSZAWA, 2013-04-26

**Nadawcy**  
 1 [redacted]  
 TIN: , EORI:

**Odbiorcy**  
 1 [redacted]  
 TIN: PL1130000000, EORI: PL1130000000, REGON: 0000000000000

Zgłaszający/przedstawiciel [redacted] Z O.O.  
 WIRAŻOWA 35, 02-158 WARSZAWA, PL  
 Kod rodzaju przedstawicielstwa 2  
 NIP PL [redacted] REGON 00 [redacted] EORI PL [redacted]  
 Nr i data wpisu na listę agentów celnych 00 [redacted] 20 [redacted]

SAD IM, A Tvp H. A      Kraj wysyłki US, Kraj przeznaczenia: PL

Drukuj      Zapisz HTML      OK

Możliwe jest wydrukowanie takiego dokumentu – po kliknięciu na przycisk „Drukuj”.

Dostęp do komunikatów PZC/POD daje też oddzielna kartoteka, która jest dostępna po kliknięciu na ikonkę „PZC/POD” w sekcji „CELINA (e-podpis)”:

Fraktal STUDIO CELNE wersja 1.3.0.2 - ECS - Zlecenia - Faktury - SAD - Procedura[DBG] - [Komunikaty PZC i POD (wszystkie)]

Program PZC/POD Okno Pomoc

Wolne połączenie z serwerem      POMOC ZDALNA

Kartoteki

CELINA

CELINA (e-podpis)

Importy

Komunikaty

**PZC/POD**

Wiadomości wysłane

Wiadomości odebrane

Dokumenty SAD

ECS

Fakturowanie

Procedura uproszczona

Rejestry

Słowniki

Zlecenia

Administracja

Prześlij

Pokaż

Popraw

Ugłoś

Odśwież

Porzuć

Import

Użytkownik: fraktal

Wyszukiwanie

zawiera

Dodatkowe filtrowanie

Nie wysłane    Przeznaczone do wysłania    Wysłane

Wysłane przez program    Wysłane poza programem    Zablokowane przed wysłaniem    Wszystkie

PZC    POD   Pokaż ostatnich

Pokaż komunikaty zawierające tekst:

Numer w Celinie	Symbol	Nazwa komunikatu	Utworzenie	Opis	Nr własny	Status
OGL/443030/00/02	PZC	Zwolnienie do procedury	2013-04-26 16:!		13S0001510	otrzymany
OGL/443030/00/02	PZC	Zwolnienie do procedury	2013-04-26 16:!		13S0001504	otrzymany
OGL/443030/00/02	PZC	Zwolnienie do procedury	2013-04-26 16:!		13S0001509	otrzymany
OGL/443030/00/02	PZC	Zwolnienie do procedury	2013-04-26 15:!		13S0001508	otrzymany
OGL/443020/00/02	PZC	Zwolnienie do procedury	2013-04-26 14:!		13S0001507	otrzymany
OGL/441040/00/00	PZC	Zwolnienie do procedury	2013-04-26 10:!		13S0001498	otrzymany
OGL/443020/00/02	PZC	Zwolnienie do procedury	2013-04-25 16:!		13S0001499	otrzymany
OGL/443030/00/01	PZC	Zwolnienie do procedury	2013-04-25 11:!		13S0001496	otrzymany
OGL/443020/00/02	PZC	Zwolnienie do procedury	2013-04-24 18:!		13S0001490	otrzymany
OGL/443030/00/01	PZC	Zwolnienie do procedury	2013-04-24 17:!		13S0001486	otrzymany
OGL/443030/00/01	PZC	Zwolnienie do procedury	2013-04-24 16:!		13S0001485	otrzymany
OGL/443030/00/01	PZC	Zwolnienie do procedury	2013-04-24 15:!		13S0001484	otrzymany
OGL/443030/00/01	PZC	Zwolnienie do procedury	2013-04-24 15:!		13S0001476	otrzymany
OGL/443020/00/02	PZC	Zwolnienie do procedury	2013-04-24 15:!		13S0001482	otrzymany
OGL/443030/00/01	PZC	Zwolnienie do procedury	2013-04-24 12:!		13S0001481	otrzymany
OGL/443030/00/01	PZC	Zwolnienie do procedury	2013-04-24 12:!		13S0001480	otrzymany
OGL/443020/00/02	PZC	Zwolnienie do procedury	2013-04-24 11:!		13S0001473	otrzymany

Podgląd komunikatu XML

```
<?xml version="1.0" encoding="windows-1250" standalone="no" ?><PZC
xmlns="http://www.krakow.uc.gov.pl/Celina/CLN-XML/xsd/PZCw2r0.xsd"
```

Baza danych: FRSTUDIO